

# Certificato di Garanzia & Assicurazione

## Validità dall'Acquisto: 2 Anni

La sottoscritta ditta Frigerio Carpenterie S.p.A. garantisce per la scala sotto specificata, lungo un periodo di anni due dalla data di acquisto, la sostituzione o la riparazione gratuita di quelle parti che risultassero viciate all'origine nei materiali o nella lavorazione; ne assicura inoltre gli eventuali danni a cose e persone causati dalle stesse parti se uscite certamente viciate dallo stabilimento di produzione.

Non sono comprese dalla presente garanzia:

- Le avarie, le rotture e tutte le conseguenze causate da un erroneo uso e/o dalla mancata osservazione, anche solo in parte, di quanto indicato nelle istruzioni e/o di quanto prescritto dalle specifiche normative vigenti.
- I danni causati dall'usura o da fenomeni atmosferici.
- Gli interventi per vizi presunti e per le verifiche di comodo.

La garanzia non è operante nell'ipotesi di manomissioni o riparazioni effettuate da persone non autorizzate dalla Frigerio Carpenterie S.p.A. o eseguite con l'applicazioni di pezzi di ricambio non originali.

Modello scala: \_\_\_\_\_ Data di acquisto: \_\_\_\_\_

Eventuale Matricola -  
Mese/Anno fabbricazione: \_\_\_\_\_

Timbro e Firma del  
Rivenditore per Convalida: \_\_\_\_\_

### DICHIARAZIONE DI CONFORMITA'

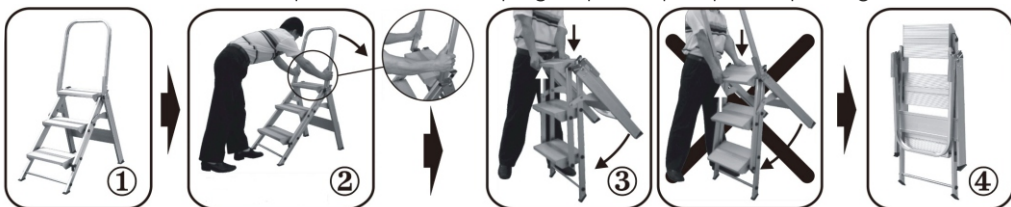
Si dichiara che gli sgabelli della serie WT sono costruiti in conformità al D.Lgs. 81 del 2008. Si dichiara inoltre che i prodotti SCA WT/02, SCA WT/03, SCA WT/04 sono conformi alla normativa europea EN 14183 del 2003 (riferimento certificato TUV SUD nr. 641900904501 emesso in data 15/10/2014 per conto di Foshan nanhai new city hardware and electrical appliance factory).

## Sgabello WT - ISTRUZIONI PER L'USO

Per aprire lo sgabello seguire lo schema qui sotto. Assicurarsi del bloccaggio del parapetto.



Per chiudere: sbloccare i dispositivi di sicurezza, ripiegare prima il parapetto e poi lo sgabello.

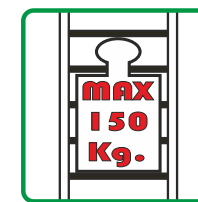
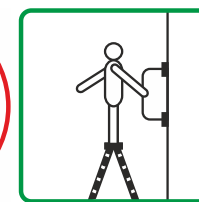
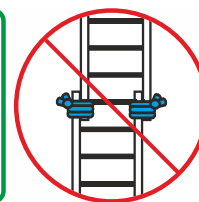


## AVVERTENZE PER L'USO



Prima di ogni uso controllare il buono stato dello sgabello.

È proibito apporre modifiche e/o riparazioni alle scale, se non dalla casa produttrice o da personale competente autorizzato.

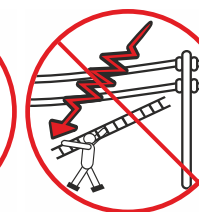


L'utilizzatore deve tenersi sempre ben saldo alla scala, assicurandosi con i due piedi e almeno una mano. Ogni equilibrio è da evitare. Evitare di sporgersi dalle scale, o di far forza in senso trasversale alla scala. Si raccomanda d'indossare calzature idonee, evitando zoccoli e tacchi alti.

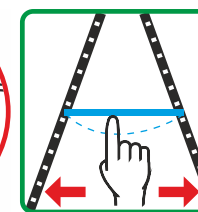
Rispettare sempre le portate di carico indicate sulle targhette (150kg). Ciò significa anche non salire in due persone.



Prestare bene attenzione che la scala non venga collocata in posti di passaggio di persone e mezzi. Bloccare sistemi mobili (porte) e/o segnalare in modo chiaro la presenza.



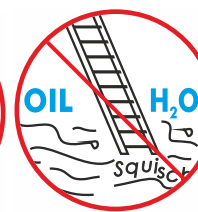
Prestare la massima attenzione a linee elettriche dell'alta tensione. Mantenersi a una distanza minima di 5mt. Per lavori su impianti elettrici usare scale isolanti in vetroresina.



Assicurarsi che lo sgabello sia bene aperto prima dell'uso, per evitare aperture o chiusure improvvise durante l'utilizzo.



Controllare sempre l'idoneità del terreno sul quale appoggiare la scala. Evitare pavimenti lucidi resi scivolosi da acqua, e suoli resi scivolosi da oli, carburanti e simili. Eventualmente rimuovere le cause.



Evitare il rischio di affondare in terreni cedevoli, tramite tavole di legno.

### MANUTENZIONE:

Le ns. scale in alluminio non hanno bisogno di alcuna particolare manutenzione periodica. Si raccomanda soltanto di conservare le scale al riparo da agenti atmosferici, ossidanti o corrosivi.

### Prima di ogni uso,

si deve però controllare attentamente che:

- Non vi siano elementi danneggiati, deformati, criccati o crepati.
- Non vi sia presenza di flessione permanente di montanti e gradini.
- I tappi antisdrucciolo non siano consumati dall'usura.
- Eventuali manovellismi, meccanismi, dispositivi di blocco, siano ben funzionanti. Eventualmente pulire o ingrassare.
- Dadi, viti, rivetti non siano allentati.

Utilizzare lo sgabello solo su superfici piane.



### IMPORTANTE:

Il produttore non è responsabile di eventuali danni a persone o cose che possano derivare da improprio utilizzo delle scale, o da inosservanza totale o parziale delle norme riportate su questo libretto e quelle vigenti, oppure dalla mancanza di periodici controlli o manutenzioni contro gli eventuali danni causati dall'uso o dagli agenti atmosferici. Si consiglia a proposito un attento controllo delle parti della scala prima di ogni impiego Art. 374 D.P.R. 547 1955 - Responsabilità dell'utente e l'osservanza delle disposizioni di legge in materia antinfortunistica

INFORMAZIONE  
SICUREZZA

Frigerio  
CARPENTERIE

# Guarantee and insurance certificate

## Validity from date of purchase: 2 Years

The undersigned company Frigerio Carpenterie S.p.A. guarantees the ladder described below for a period of six years from the buying date and will replace or repair, free of charge, those parts, whether materials or workmanship, which are defected at origin; it furthermore guarantees any damage to persons or things caused by those same parts if they were definitely defective on leaving the production factory.

The following are not included in this guarantee:

- defects or breakages and all consequences caused by misuse and/or lack of compliance, even if only in part, with that indicated in the instructions and/or that prescribed by the specific current standards.
- Damage caused by wear or atmospheric agents
- Interventions for presumed defects or convenience inspections

This guarantee is not valid in the case of mishandling or repairs carried out by persons not authorised by Frigerio Carpenterie S.p.A. or if carried out using non-original spare parts.

Stool model: \_\_\_\_\_ Date of purchase: \_\_\_\_\_

Serial Number, if any -  
Manufacture month/year:

Stamp and signature  
of Retailer:

We recommend retaining fiscal document to validate the guarantee

### DICHIARAZIONE DI CONFORMITA'

We declare that the stool WT series are manufactured in compliance with the Italian Presidential Decree n. 81 dd. 08/04/2008.

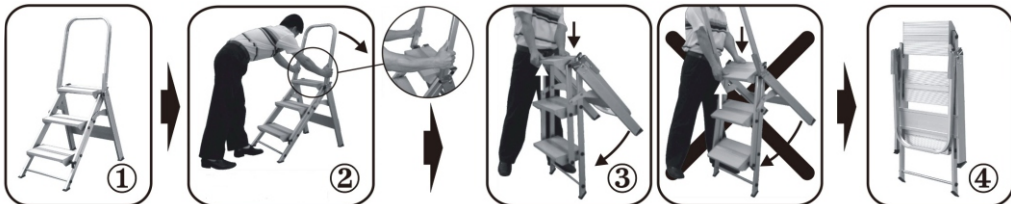
We also declare that the stool art. SCA WT/02, SCA WT/03, SCA WT/04 are manufactured in compliance with the European EN 14183 of 2003 (referring to TUV SUD certificate n. 641900904501 issued on 15/10/2014 by Wright Housewares Co., Ltd).

## Stool WT - INSTRUCTION FOR USE

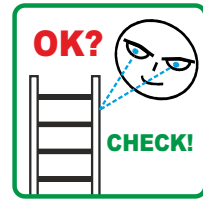
To open the stool, please follow the below drawing. Be sure that the railing is well locked.



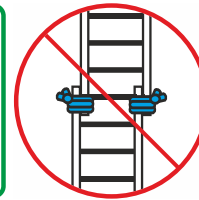
To close the stool: unlock the safety devices, fold the railing firstly and the stool secondly.



## USE WARNINGS



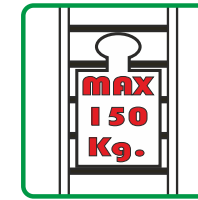
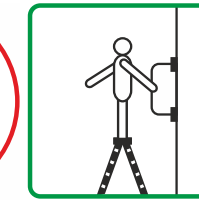
Before each use check the well condition of the stool



It is forbidden to add side rails or extension parts which are not foreseen.



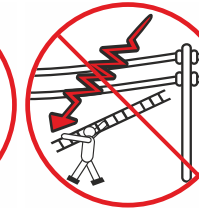
The user must always hold on well to the ladder, securing himself with both feet and at least one hand. Any unbalanced movement is to be avoided. Do not lean out from the ladder, or overextend your reach sideways. We advise wearing suitable footwear, avoiding clogs and high heels.



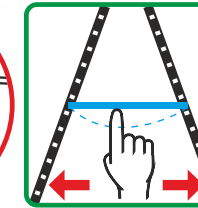
Always respect the load capacity indicated on the information plates (150kg). This signifies that two people must not be on the ladder together.



Take care not to place the ladder in places where people and vehicles pass. Lock mobile systems (doors) and/or clearly indicate their presence.



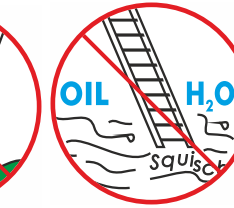
Take great care if near high voltage lines. Maintain a distance of at least 5 metres. When working on electrical systems, use ladders insulated with fibreglass.



Ensure that the stool are opened completely to prevent them opening suddenly when in use.



Always check the suitability of the ground where the ladder will be placed. Avoid shiny floors which are slippery from water and surfaces which are slippery from oil, petrol and other similar substances. If necessary, remove the cause. Avoid the risk of sinking into soft ground by using suitable shoes from the manufacturer, or wooden planks.



### MAINTENANCE:

Our aluminium and fibreglass ladders do not need of any particular maintenance nor periodic overhauling. However, we advise to stock the ladders safe from atmospheric, oxidant or corrosive agents and also to check the ladders before each use.

Before each use secure that:

- All parts are not damaged, deformed or cracked
- Profiles and rungs/steps have not a permanent bending
- The anti-slip plastic feet are not wore out
- All mechanisms and blocking devices are working in order. In case, clean or lubricate.
- Nuts, screws and rivets are not loosen.
- Ropes are in excellent conditions and perfectly sliding.
- Dadi, viti, rivetti non siano allentati.

### IMPORTANT :

The manufacturer is not liable for any damage to persons or things which may be caused by improper use of the ladders, or by total or partial non-observance of the instructions in this handbook or of current legal regulations, or by lack of periodic controls or maintenance to protect against possible damage caused by use or by atmospheric agents. In this connection, we advise you to carefully check the ladder parts before every use and observe the legal regulations on accident prevention.



INFORMAZIONE  
SICUREZZA

Frigerio  
S.p.A. CARPENTERIE